

# SOLIMED, Formation Autisme Association WAFA, Constantine

Spécificités cognitives  
Troubles Envahissants du Développement ou TSA

---

**Comprendre pour mieux accompagner**

Des approches éducatives cognitivistes et  
comportementales

Miguel Martinez  
Educateur Spécialisé  
Centre de Ressources Autisme





# Remerciements

---

Madame Ziani, Monsieur Ibazizen

Pour SOLIMED

Madame Badia Boufama

Présidente de l'association WAFA

Madame Saliha Boufama

Monsieur Mezli

Warda Psychologue

Et tous les membres de l'association WAFA

# Site web du CRA Rhône-Alpes



Accueil du site

Rechercher dans le site  >>

**L'autisme** >  
**Le CRA-RA** >  
**Les autres CRA** >  
**Structures** >  
**Actualités** >  
**Recherche** >  
**Documentation** >  
**Textes Officiels** >  
**Réseaux** >  
**Formation** >  
**Annonces** >  
**Contact**

**Agenda**

**Connexion**

**Sites favoris**

Autisme V.I.E.S  
AFG  
Déclic  
SESSAD S'Calade

**Quatrième rencontre du réseau des psychologues - 26/11/09** mercredi 3 février 2010

Psychologues

Information : Création d'une équipe mobile Adulte sur le Rhône Mission de soutien aux structures et aux familles. Présentation de la formation aux habiletés sociales des 19 et 20/11/2009 Formation assurée par 2 psychologues : Sabrina AHADÉ du CRA Nord Pas de Calais Emeline (...)

**Troisième rencontre du réseau des psychologues - 18/09/09** mercredi 3 février 2010

Psychologues

Lors de cette réunion de travail, Madame Annick Bejeannin, Psychologue au CADIPA, nous a présenté la BECS : Batterie d'évaluation cognitive et socio-émotionnelle de Jean-Louis ADRIEN, Professeur, Université Paris Descartes – Institut de Psychologie. Evaluation du développement (...)

**Seconde rencontre du réseau des psychologues - 25/06/09** mercredi 3 février 2010

Psychologues

Présentation et discussion sur les outils d'évaluation par N. Labruyère (voir documents joints). Présentation du CAT KIT par C. Coudert Version française disponible courant 2009, voir site Asperger Aide <http://www.aspergeraide.com/content/view/full/157/35/lang.fr/> (...)

**Pubmed du 01/02/10** mardi 2 février 2010

Pubmed du jour

1. Special report : early intensive behavioral intervention based on applied behavior analysis among children with autism spectrum disorders. Technol Eval Cent Asses Program Exec Summ ;2009 (Feb) ;23(9):1-5. 2. Arnold JE, Bennetto L, Diehl JJ. Reference production in young speakers with and (...)

**Pubmed du 31/01/10** mardi 2 février 2010

Pubmed du jour

1. Chakrabarti S. Early identification of Autism. Indian Pediatr ;2009 (Mar) ;46(5):412-414. This study was carried out to determine the nature

**Agenda**

<< 2010 >>

<< Février >>

Aujourd'hui

Lu	Ma	Me	Je	Ve	Sa	Di
1	2	3	4	5	6	7
8	9	10	11	12	13	14
15	16	17	18	19	20	21
22	23	24	25	26	27	28

Formation : Développement des capacités intellectuelles des enfants à partir de 8-9 ans, des adolescents ou des adultes - Christine Mayer - 22-24/02/10 - 22-24/03/10 & 10-12/05/10 - Paris

22-02: Conférence : Autisme et ABA - 05/03/10 - Chanay (01)

Formation ABA : Identification des besoins dans les domaines du langage et des interactions sociales chez l'enfant avec autisme et élaboration d'un curriculum individualisé - 18-19-20/03/2010 - Nice (06)

Colloque Fédération Sésame Autisme : Soigner et prendre soin de la personne autiste - 26/03/10 - Toulouse

Formation Centre de Communication Concrète (CCC) : autisme et déficience intellectuelle - 17-18/05/2010 - Lyon

**Raccourcis**

**Accès direct au catalogue en ligne !**

Vous pouvez accéder directement au catalogue en ligne de notre site

---

« Voir le monde par leurs yeux et  
utiliser ce point de vue pour leur  
apprendre à fonctionner dans  
notre culture aussi  
indépendamment que possible »

Gary Mesibov, 1995

---

- 
- Altérations qualitatives des interactions sociales ;
  - Altérations qualitatives de la communication ;
  - Caractère restreint, répétitif et stéréotypé du comportement, des intérêts et des activités.
-

---

# Développement et intérêts.

- L'attention sociale qui porte sur les personnes.
  - L'attention visuo-spatiale portant sur les objets.
  - L'attention sélective portant sur le contrôle de l'activité.
-

---

# L'attention sociale qui porte sur les personnes.



# L'attention visuo-spatiale portant sur les objets.



GOTHIQUE  
abcdefghijklmnopqrstuvwxyz  
ABCDEFGHIJKLMN  
OPQRSTUVWXYZ  
Toujours par quelque endroit  
fourbes se laissent prendre.





# L'attention sélective portant sur le contrôle de l'activité.



**L'enfant  
avec  
autisme ???**



---

L'autisme n'est pas quelque chose qu'une personne a, ou une « coquille » dans laquelle une personne est enfermée. Il n'y a pas d'enfant normal caché derrière l'autisme. L'autisme est une manière d'être.

Il est envahissant ; il teinte toute expérience, toute sensation, perception, pensée, émotion, tout aspect de la vie.

Jim Sainclair

---



Déficit de **cohérence centrale**?

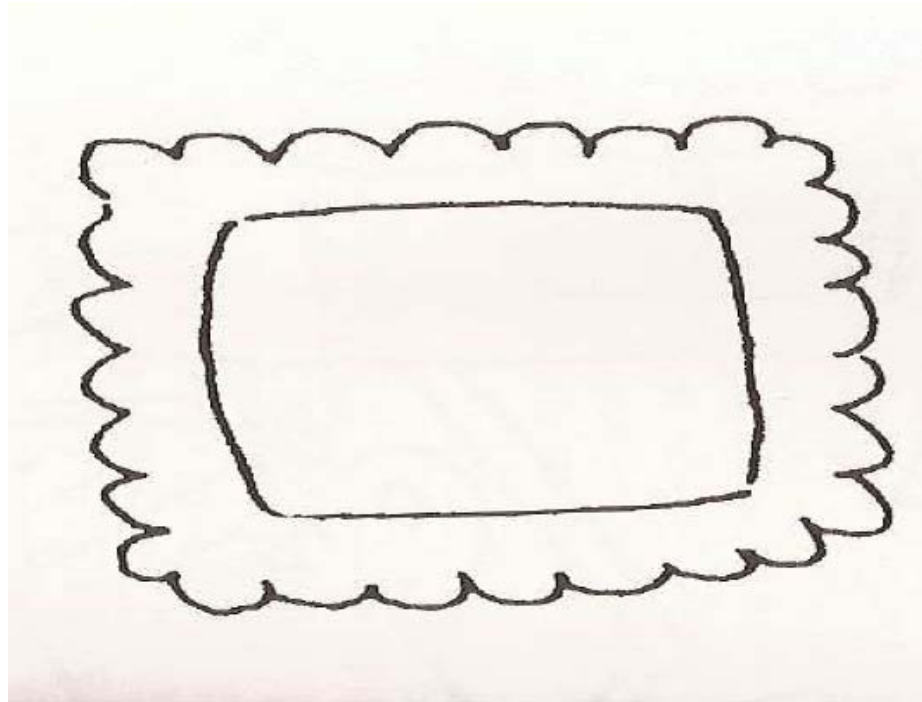
Théorie de l'esprit ?

Perception ?

Aspects sensoriels ?

Besoin de prévisibilité ?

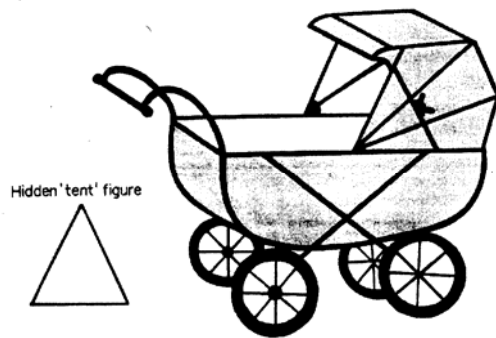
**Estime de soi.**



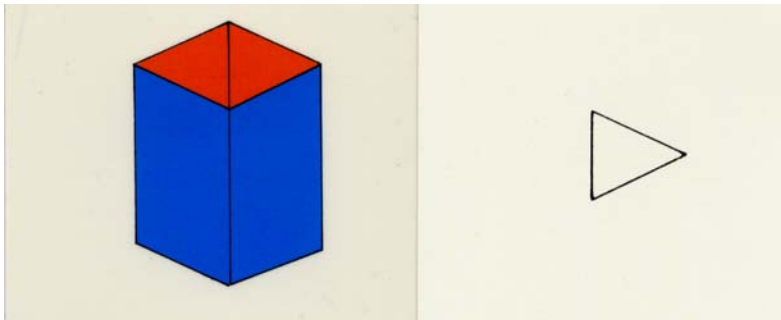


*Librement interprété de F. Happé (1994) <sup>7</sup>*

# Embedded Figures Test (Shah & Frith, 1983)



- Les personnes avec autisme étaient plus rapides que les contrôles







Cohérence centrale ?  
**Déficit de théorie de l'esprit ?**

Perception ?

Aspects sensoriels ?

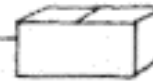
Besoin de prévisibilité ?

**Estime de soi.**

Voici Sally.



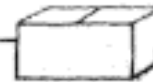
Sally a un panier.



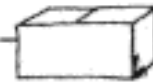
Voici Anne.



Anne a une boîte.



Sally a une bille. Elle met la bille dans son panier.



Sally sort se promener.

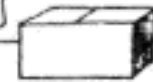


Anne sort la bille du panier et la met dans la boîte.

À présent, Sally revient.



Elle veut jouer avec sa bille.



Où Sally ira-t-elle chercher sa bille ?







Cohérence centrale ?

Théorie de l'esprit ?

**Perception ?**

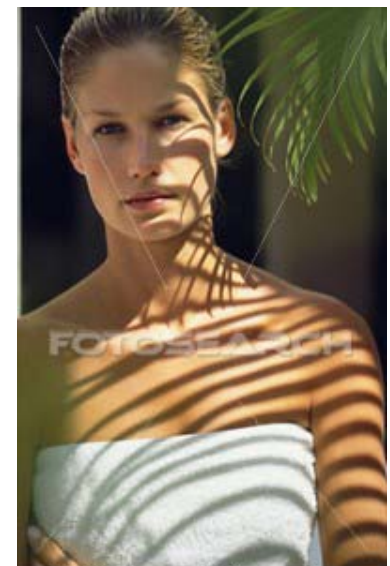
Aspects sensoriels ?

Besoin de prévisibilité ?

**Estime de soi.**



lop04551 www.fotosearch.com



gs141032 www.fotosearch.com

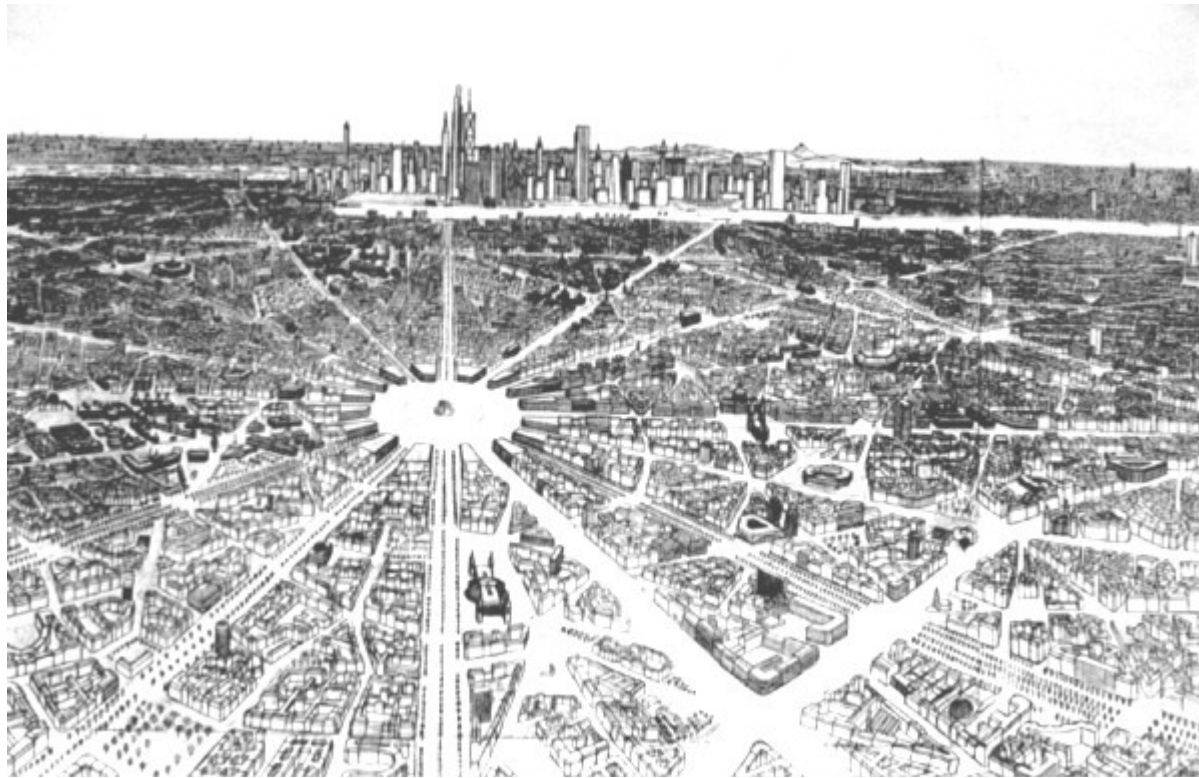




apple - [www.fishbase.org](http://www.fishbase.org)



# Gilles TREHIN « Urville »



# **Perception de la voix humaine chez les personnes avec autisme :**

Une étude menée au sein de l'équipe mixte Inserm-CEA « Imagerie Cérébrale en Psychiatrie » au Service Hospitalier Frédéric Joliot (en collaboration avec le Centre de Recherche en Neuropsychologie et [Cognition](#) (CERNEC) et l'Université de Montréal) révèle une incapacité des personnes avec autisme à activer les aires cérébrales spécifiques de la reconnaissance de la voix humaine.









Cohérence centrale ?

Théorie de l'esprit ?

Perception ?

**Aspects sensoriels ?**

Besoin de prévisibilité ?

**Estime de soi.**

---

## Temple Grandin

*Parfois, je comprenais et entendais tout, mais, à d'autres moments, les sons et les mots bouillonnaient dans ma tête en faisant un bruit insupportable, comparable à celui d'un train de marchandises roulant à grande vitesse.*

---

# Aspects sensoriels, souvent présents Madame Hélène Scour

- Sensibilité aux stimuli visuels +



- Sensibilité auditive +



- Sensibilité à la douleur +





Cohérence centrale ?  
Déficit de théorie de l'esprit ?  
Perception ?  
Aspects sensoriels ?

**Besoin de prévisibilité ?**  
**Fonctions exécutives ?**  
**Estime de soi.**

---

# Besoin d'immuabilité

- Activités ritualisées.
  - Résistance aux changements mineurs.
  - Intérêts restreints et préoccupations inhabituelles : hobbies particuliers, intenses avec un retentissement social.
  - Compulsions et rituels.
  - Fonctions exécutives.
-

# Communication



Non verbale. Gestes. Imitation. Comportements. Echolalie.  
Langage. Vocabulaire riche langage « précieux »...

# Socialisation



Evitement du regard. Evitement du contact. Peu ou pas de réciprocité. Distance inappropriée. Indifférenciation des personnes. Incompréhension de l'implicite...

# Intérêts restreints et répétitifs



Objets divers. Alignements. Lumières. Portes. Ascenseurs.  
Ecritures. Lecture. Dinosaures. Ordinateur. Stores. Odeurs...



---

# Personnes avec autisme

- Les personnes avec autisme ont des besoins identiques à ceux des autres personnes et des besoins particuliers; les interventions répondent à ces deux types de besoins. (Recommandations HAS, 2010).
  - Soins somatiques.
  - Soins psychologiques.
  - Soins psychiatriques et médication.  
(Quand cela est nécessaire)
-

---

« D'une certaine manière, je suis mal équipé pour survivre dans ce monde, comme un extra terrestre échoué sans manuel d'orientation. Mon cerveau est visuel. »

J. Sinclair

---

Apprendre pour mieux comprendre  
Comprendre pour mieux accompagner

Les concepts-clés sont :

tolérance, compromis, acceptation et  
développement personnel, plutôt que  
"normalisation".



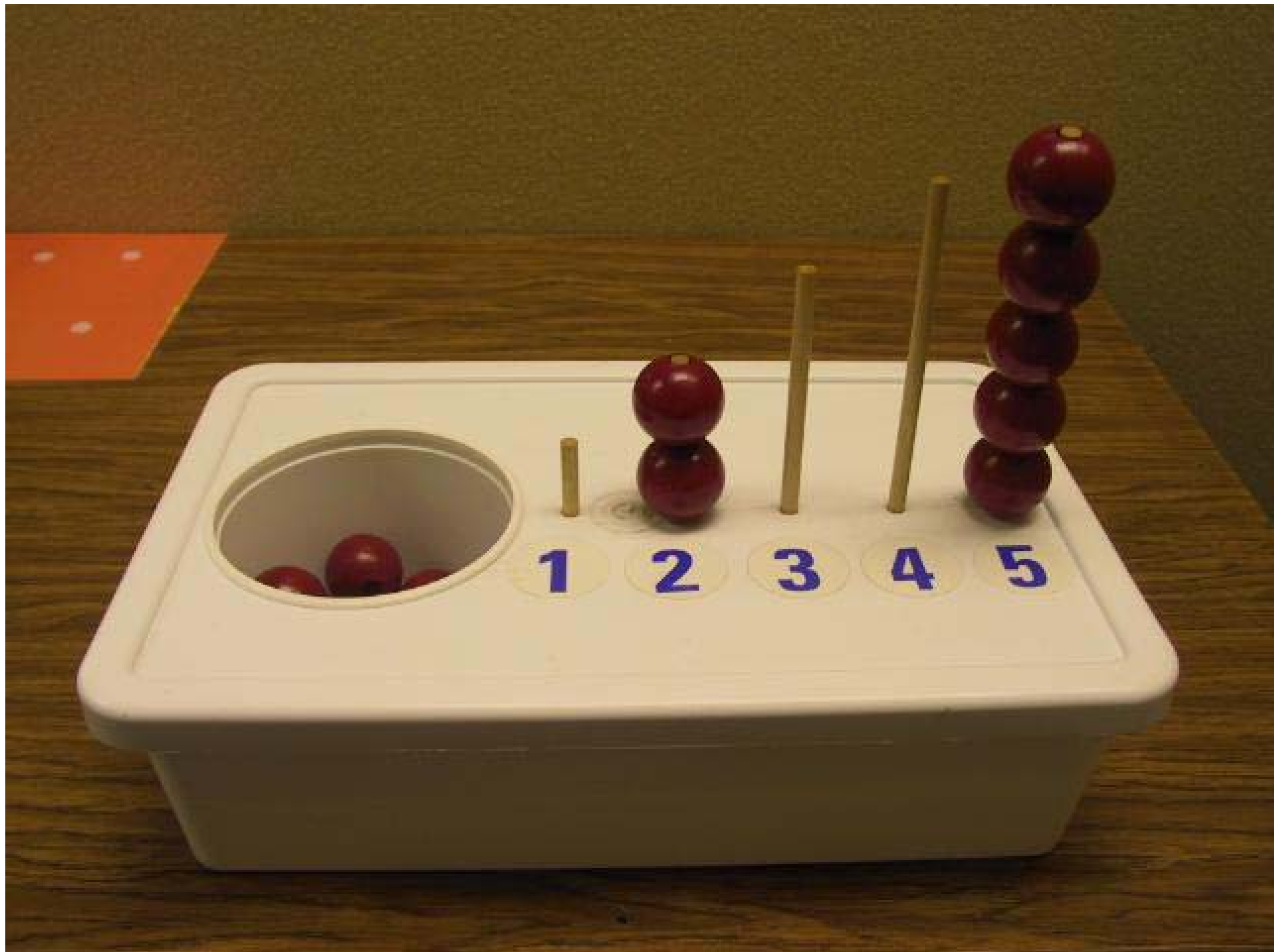
# L'éducation structurée

- Que dois-je faire ?
- Où ?
- Comment ?
- Combien de temps ?  
(Combien de tâches, début et fin)
- Et après ?















•Structuration adaptée et individualisée

# Structuration adaptée et individualisée

- Niveau de protection nécessaire
- Niveau de communication
- Niveau de compréhension
- Niveau d'autonomie

# La structuration, dans quel but ?

- Limiter les stimuli extérieurs
- Centrer la personne sur des apprentissages
- Éviter la dispersion
- Accroître l'attention
- Augmenter la concentration

# La personne est sollicitée

Faire tout seul, expérimenter l'autonomie en toute sécurité. Sentiment de réussite.

- Expérience de stabilité (apprendre à s'asseoir) Durée adaptée (brève, Quelques secondes au début).
- Expérience la + positive possible (en dessous du seuil de tolérance en durée ou en difficulté).

# Quelle motivation ?

Utilisation de renforçateurs positifs :

- Renforçateurs sociaux.
- Objets suscitant un grand intérêt.
- Activité suscitant un grand intérêt.
- Renforçateurs alimentaires ???

# **SIMPLIFIER**

**Mettre toutes les chances  
du côté de la réussite de  
la personne**

**Renforcer**

**!!!**

**Des apprentissages étape  
par étape en fonction de  
l'évolution de la personne.**

**Aides et renforçateurs  
positifs progressivement  
retirés.**

**Retour à des étapes  
antérieures si régression.**



**Equilibre pour chaque  
individu**

**entre**

**Apprentissages**

**et**

**Activités régénératrices**







Apprendre pour mieux comprendre  
Comprendre pour mieux accompagner

Les concepts-clés sont :

tolérance, compromis, acceptation et  
développement personnel, plutôt que  
"normalisation".